

TISSONS NOS LIENS

RAPPORT
ANNUEL
2022

NOUS TOUS


Tél 143
La Main Tendue
Genève

LE COMITÉ

Henry MORGAN

Président

Philippe DUNANT

Vice-président

Olivia FAUCHIER MAGNAN

Trésorière

Bérangère DAIBER-POROT

Membre

Nicolas KERGUEN

Membre

Barbara KRAUS TUNIK

Membre

Eliane PASCHE

Membre

Dominique de SAINT-PIERRE

Membre

Marie TURRETTINI

Membre



LA MAIN TENDUE GENÈVE
Case Postale 157
1211 Genève 4
Administration: 022 320 50 87
Site internet: www.geneve.143.ch
Email: geneve@143.ch
CCP 12-13454-0
IBAN CH49 0900 0000 1201 3454 0

Couverture et pages 3 et 21:
tableau broderie
de Rose-Anne Tuduri Vermersch
Photos: pages 3, 11 et 16 Adobe Stock,
pages 3 et 23 Joanna Kosinska / Unsplash
Graphisme: Fabrizio Tanferri

L'ÉQUIPE

Yaël LIEBKIND

Directrice

Ivana ROSSETTI RUDAZ

Administratrice

Elodie DEDERDING

Chargée de formation

François VASSALI

Coordinateur

SOMMAIRE



La couverture de ce rapport annuel 2022 est un tableau en broderie de l'artiste Rose-Anne Tuduri Vermersch (voir page 21).

2 Le comité et l'équipe de La Main Tendue Genève

4 Message du Président

6 Mot de la Directrice:
Au Tél 143 – Tissons nos liens pour...
traverser les crises!

8 2022 en chiffres

10 A l'occasion de la Journée mondiale
de la santé mentale, le public
a pu découvrir le concept inédit
de «bibliothèque humaine»



12 Formations continues
à l'attention des écoutants actifs

États financiers 2022

14 Mot de la Trésorière

15 Bilan

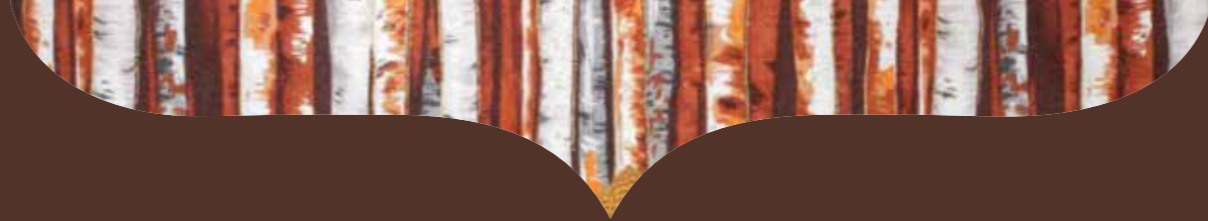
16 Comptes de profits et pertes

18 Notes annexes

21 Présentation du tableau
en broderie de la couverture

22 Remerciements

Merci!



MESSAGE DU PRÉSIDENT

4 Il pourrait paraître artificiel que de souvent faire référence au passé pour saisir le présent, et ainsi, envisager l'avenir. La perception de La Main Tendue auprès de la population est la marque d'une présence en perpétuel devenir. Les écoutantes et écoutants bénévoles sont les interprètes de celle-ci, au service de ceux pour qui l'espoir en l'avenir vacille. L'écoute anonyme est une forme de thérapie faisant appel à une multitude de qualités, la première desquelles étant l'empathie. Toujours attentive, la personne pratiquant l'écoute doit elle-même se remettre en question de manière permanente. Tout comme l'interprète de conférence, qui adaptera son message presque instantané-

ment, l'écouter adaptera le sien à une situation qui se présente sans aucune anticipation. La sagesse de l'analyse qui est sienne permettra de conceptualiser l'avenir sur des paramètres immédiats, souvent moins tangibles que ceux que l'esprit rationnel souhaiterait appréhender. L'écoute est là pour tranquilliser, pour rassurer, tant par le silence que par le mot qui compte: une présence forte et pertinente.

Le comité souhaite surtout exprimer sa profonde reconnaissance à ceux qui marquent le passage du temps au 143 comme ils l'ont toujours fait par le passé et continue-

«L'écoute est là
pour tranquilliser,
pour rassurer, tant par
le silence que par le mot
qui compte:
une présence forte
et pertinente.»

ront à le faire à l'avenir: nous pensons aux écoutants ainsi qu'aux membres du bureau de La Main Tendue. Au travers de la sagesse et de l'équilibre de ces moments partagés, l'avenir devrait se montrer plus engagé, plus rassurant.

Vous qui apportez généreusement à La Main Tendue le support financier dont elle dépend, vous savez que c'est l'avenir que vous lui assurez: nous vous en remercions!

Henry MORGAN

MOT DE LA DIRECTRICE

AU TÉL 143 – TISSONS NOS LIENS POUR... TRAVERSER LES CRISES !

L'écoute tisse des liens, renforce les mots et les silences, les questions et les réponses qui permettent de surmonter des moments de doute, des moments de vertige, et de retrouver du sens là où il s'est perdu.

En 2022, nous avons mis le cap sur la relation, la rencontre, la reconstruction de tout ce qui fut malmené, secoué, abîmé par ces crises à large échelle que nous avons connues depuis 2020.

Cet objectif nous a semblé essentiel, car les impacts sont encore profonds et sournis. Leurs effets délétères apparaissent sans crier gare, avec des formes insidieuses de déprime et de découragement. Des pertes de signification abyssales forcent certains à tout remettre en question; l'engagement professionnel comme le choix de vie individuel.

Au Tél143, les appels autour de thématiques comme l'ab-

sence de repères, le bouleversement des priorités, les remises en cause personnelles et sociétales, se sont multipliés et amplifiés.

La guerre, déclarée en février 22, est venue renforcer ce sentiment d'incertitude face à l'avenir. Les limites de tolérance semblent avoir été atteintes, avec leur corollaire de solitude et de repli sur soi.

Comment chercher un nouveau sens à sa vie, à la vie, alors qu'il n'y a pas de répit? Cette question résonne au fond de beaucoup d'entre nous avec une intensité inédite, et savoir résister aux assauts féroces des événements sur lesquels nous n'avons pas prise s'impose à présent comme un défi.

Il nous en faudra de l'audace et de l'imagination pour développer notre faculté à développer de nouveaux sens, de nouveaux ancrages, de nouveaux liens générateurs de

solidité, de réassurance, d'unification. Être plus fort.es ensemble, afin de mieux faire face à l'inconnu qui se présente à nous.

L'écoute et ses multiples dimensions sont des outils de cette reconstruction. Il nous semble aujourd'hui essentiel que cette compétence soit promue dans toutes les strates de notre vie collective. C'est ainsi que nous avons pensé notre année 2022 et le passage vers 2023: tisser nos liens, par une écoute qui réoriente, qui redonne un élan vers le neuf, qui ouvre vers de nouveaux horizons.

Car nous découvrons toujours plus à quel point les conditions favorables à une écoute de qualité permettent la rencontre authentique, mobilisent des forces qui nous unissent nouvellement: l'écoute génère ainsi du lien, de la confiance, et remet de l'ordre dans le chaos.

«Être plus fort.es ensemble, afin de mieux faire face à l'inconnu qui se présente à nous.»

A nos services de téléphone, tchat et courriel, il faut ajouter les cercles d'écoute dont les rendez-vous se sont multipliés et consolidés. Nous soutenons et continuons à promouvoir leur diffusion partout où cela est possible, car nous sommes convaincus qu'ils sont un moyen de démocratiser ce qui nous manque le plus: un endroit où retrouver une identité commune, un lieu favorisé où le sens renaît et nous fait nous sentir les membres d'une collectivité solidaire.

Yaël LIEBKIND

L'ANNÉE 2022 EN CHIFFRES



16'963 APPELS



730 TCHATS



244 COURRIELS

66 ÉCOUTANTS

8

THÈMES LES PLUS FRÉQUEMMENT ABORDÉS

SOUFFRANCE PSYCHIQUE	5'184
SOLITUDE ET ISOLEMENT SOCIAL	4'426
PROBLÈMES RELATIONNELS	1'429
FAMILLE, ÉDUCATION	801
DÉPENDANCES	528
VIOLENCE	498
PROBLÈMES SOCIAUX, TRAVAIL, FINANCE	497
SUICIDE	326
SENS DE LA VIE, DEUIL	283

9

À L'OCCASION DE LA JOURNÉE MONDIALE DE LA SANTÉ MENTALE, LE PUBLIC A PU DÉCOUVRIR LE CONCEPT INÉDIT DE **BIBLIOTHÈQUE HUMAINE**

La Journée mondiale de la santé mentale, célébrée chaque 10 octobre en lien avec l'OMS (Organisation Mondiale de la Santé), est l'occasion de sensibiliser l'opinion publique aux questions de santé mentale et de mobiliser les énergies en cette faveur.

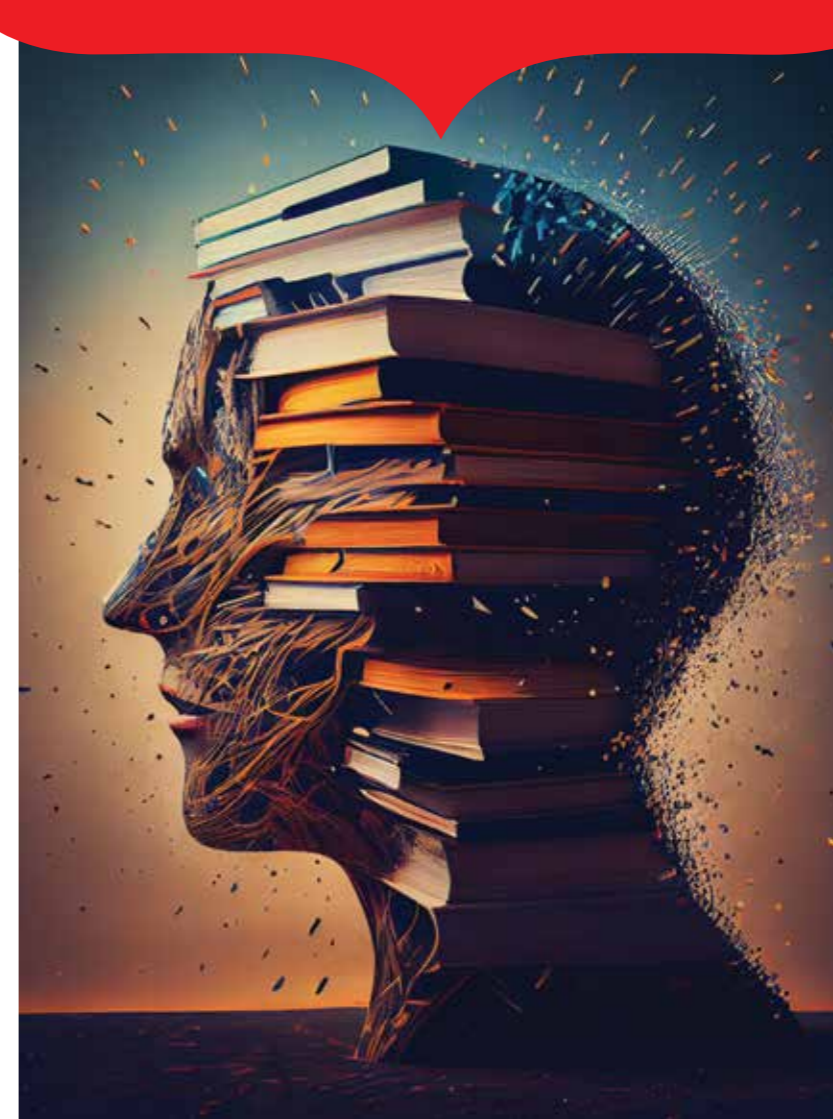
En 2022, La Main Tendue a pris une part importante dans l'organisation de cette journée qui s'est déroulée au MEG (Musée d'Ethnographie de Genève). A cette occasion, le public a pu découvrir et vivre ce qu'est **une bibliothèque humaine**.

Une bibliothèque humaine est avant tout un projet social au sein duquel les personnes participantes témoignent de leurs expériences, promeuvent une cause ou aident à lutter contre les préjugés qui perdurent dans nos sociétés. L'objectif est au final de mettre en relation des gens qui sinon ne se rencontreraient pas. A la différence des biblio-

thèques traditionnelles, dans une bibliothèque humaine l'élément central n'est plus le livre mais au contraire l'individu qu'on appelle **Être-Livre**.

Un Être-Livre c'est une personne qui a une histoire dont il.elle a envie de parler, en lien avec des situations de sa vie et de sa santé mentale. Les personnes qui se sont prêtées à cet exercice lors de cette journée étaient des usagers des institutions, des membres d'associations et des personnes avec un parcours de vie qu'ils.elles souhaitaient partager avec d'autres.

Entre 13h30 et 17h cet après-midi d'octobre 2022, des visiteurs en continu ont «emprunté» à tour de rôle, les **11 Être-Livres**. 8 bibliothécaires étaient là pour veiller à la bonne marche du processus. Rencontres inédites, richesses des échanges et découverte de l'autre et de ses différences ont été les axes forts de cet événement.



FORMATIONS CONTINUES À L'ATTENTION DES ECOUTANTS ACTIFS

Les moments de formation et d'information se sont déclinés sous diverses formes et thématiques en 2022, en lien avec les thématiques évoquées dans les appels:

1. ECHANGES. Il s'agit de rendez-vous entre midi et deux avec différents services du réseau psycho-social pour échanger et faire connaître le domaine d'action des services en question et les problématiques auxquelles ils sont exposés. Ces moments d'échange permettent aux écoutants d'acquérir une connaissance indispensable pour orienter les appelants.

Ainsi, la question du travail de nuit et ses particularités ont été évoquées dans un échange avec les différents acteurs de l'accueil et prise en charge de l'accueil de nuit (UMUS; 144 et Service psy de la police).

Accueil de l'association Dialogai pour aborder la différenciation entre l'orientation sexuelle et l'identité de genre;

les vulnérabilités rencontrées par les personnes LGBTIQ (violences, discriminations et santé mentale) et la posture professionnelle dans la relation d'aide avec les personnes LGBTIQ et leur famille.) Cette formation fut riche en apprentissage, notamment au niveau de la connaissance du réseau des associations de soutien existantes à Genève.

2. THÉÂTRE. La thématique des violences domestiques a été abordée à travers la projection d'une pièce de théâtre filmée «Nathan». Ce film, réalisé par Nathalie Riesen, évoque le témoignage poignant d'un couple qui traverse une relation violente. Témoignage vivant qui éclaire les différentes facettes de la violence domestique vécue par les protagonistes.

3. CONGRÈS. Organisé par La Main Tendue Suisse, il a permis à plus de 200 bénévoles venus des trois régions

linguistiques à travailler et se rencontrer durant 2 jours sur le sujet «L'écoute telle qu'elle est pratiquée aujourd'hui, comment elle évolue, le besoin de nouveaux outils».

4. CONFÉRENCE. Le thème du syndrome vicariant (aussi appelé fatigue compassionnelle) a été abordé lors d'une conférence qui a permis de comprendre comment détecter et accueillir ce type de souffrance. Les échanges qui ont suivi, ont permis de remettre en avant le besoin de prendre soin de soi afin de continuer à accueillir sereinement les émotions, parfois bouleversantes, des appelants.

5. PLÉINIÈRE. Dédiées à la thématique des addictions, les mises en situation ont occupé une grande partie de la journée et furent animées par une comédienne professionnelle, permettant ainsi aux écoutants d'expérimenter au plus proche de la réalité.



6. ZOOM. La réponse par tchat a fait l'objet d'une rencontre par zoom avec l'ensemble des répondants romands. La mise en commun des expériences vécues dans les échanges a permis de trouver des outils pour répondre à certaines problématiques telles que l'évocation du suicide dans ce type de correspondance.

En résumé, l'année 2022 fut riche en thématiques et en rencontres. Relevons que pour chaque temps proposé, entre 20 et 40 bénévoles étaient présents, ce qui démontre leur intérêt et investissement. Ces formations continues sont aussi une manière de les remercier pour leur engagement.

ÉTATS FINANCIERS 2022

MOT DE LA TRÉSORIÈRE

Au 31 décembre 2022, les comptes de la Main Tendue se soldent par un bénéfice de CHF 13'380.13.

Au total, les produits sont assez stables, à CHF 582'365.81. Nous remercions tous nos donateurs, l'Etat de Genève, les communes, les donateurs privés, l'OFSP, les entreprises et fondations pour leur soutien renouvelé. Les donations reçues sont en baisse de 8.25% à CHF 351'109.21. Le succès de l'évènement du 29 septembre dernier a permis aux produits de prestations de finir en hausse de 54.5% à 88'163.60. Après deux années sans notre traditionnelle soirée de levée de fonds, nous avons été très heureux de tous vous retrouver à la Salle de la Madeleine pour le spectacle de la Comédie Lyrique.

Du côté des charges, il faut noter une hausse des cours et formation faites par les bénévoles (+20'000 CHF), des frais de collecte de fonds (+19'000 CHF) et une hausse des charges informatiques (+10'000 CHF). Les autres postes restent relativement stable par rapport à l'année 2021.

Le comité vous remercie de votre fidélité et se réjouit de vous retrouver pour sa soirée annuelle de levée de fonds le 25 septembre prochain.

Olivia FAUCHIER-MAGNAN

ÉTATS FINANCIERS 2022

BILAN AU 31 DÉCEMBRE 2022 AVEC COMPARATIF DE L'EXERCICE PRÉCÉDENT

	Notes Annexes	31.12.2022 CHF	31.12.2021 CHF
ACTIF			
ACTIF CIRCULANT			
Liquidités		360'061.10	361'939.99
Comptes de régularisation actifs	1 (voir page 18)	5'145.42	13'233.10
Total de l'Actif circulant		365'206.52	375'173.09
TOTAL DE L'ACTIF			
		365'206.52	375'173.09
PASSIF			
CAPITAUX ÉTRANGERS			
Engagements à court terme			
Autres dettes à court terme	2 (voir page 18)	203.50	14'342.30
Subventions non dépensées à restituer		8'239.85	4'243.20
Comptes de régularisation passifs	3 (voir page 18)	25'283.45	26'145.00
Total des engagements à court terme		33'726.80	44'730.50
CAPITAL DE L'ORGANISATION			
	4 (voir page 19)		
Capital libre		139'208.05	139'208.05
Fonds de régulation		164'686.10	177'029.10
Part de subvention non dépensée		14'205.44	0.00
Résultat de l'exercice		13'380.13	14'205.44
Total Capital de l'organisation		331'479.72	330'442.59
TOTAL DU PASSIF			
		365'206.52	375'173.09

ÉTATS FINANCIERS 2022

COMPTE D'EXPLOITATION AU 31 DÉCEMBRE 2022 AVEC COMPARATIF DE L'EXERCICE PRÉCÉDENT

	Notes Annexe	31.12.2022 CHF	31.12.2021 CHF
PRODUITS			
Subvention État de Genève		143'093.00	143'093.00
Donations reçues	5 (voir page 19)	326'109.21	326'109.21
Produits de prestations	6 (voir page 19)	113'163.60	82'066.10
Total produits d'exploitation		582'365.81	582'849.97



PLUS FORT.ES ENSEMBLE

CHARGES

	Notes Annexes	31.12.2022 CHF	31.12.2021 CHF
CHARGES			
Contribution annuelle La Main Tendue CH		(21'079.00)	(19'582.00)
Charges de personnel			
Salaires et charges sociales		(389'949.75)	(408'011.40)
Cours, formations bénévoles		(48'755.56)	(28'796.03)
		(438'705.31)	(436'807.43)
Autres charges d'exploitation			
Frais de fonctionnement	7 (voir page 19)	(24'255.13)	(20'402.10)
Frais d'administration	8 (voir page 19)	(7'326.54)	(7'331.24)
Loyers et charges des locaux	9 (voir page 18)	(36'186.05)	(34'930.30)
Frais de promotion	10 (voir page 20)	(17'318.60)	(18'198.93)
Frais de collecte de fonds	11 (voir page 20)	(19'071.70)	0.00
Charges informatiques		(15'034.70)	(5'541.35)
Frais de révision		(3'231.00)	(3'231.00)
		(122'423.72)	(89'634.92)
Total charges d'exploitation		(582'208.03)	(546'024.35)
RÉSULTAT D'EXPLOITATION		157.78	36'825.62
Résultat financier		(322.10)	(540.40)
Variation du fonds de régulation	4 (voir page 19)	12'343.00	(21'486.00)
Produits divers		5'198.10	3'649.42
RÉSULTAT AVANT ATTRIBUTION		17'376.78	18'448.64
Dissolution/Constitution provision pour subventions non dépensées à restituer		(3'996.65)	(4'243.20)
RÉSULTAT DE L'EXERCICE		13'380.13	14'205.44

ÉTATS FINANCIERS 2022

NOTES ANNEXES RELATIVES AUX COMPTES AU 31 DÉCEMBRE 2022

INFORMATIONS GÉNÉRALES

COMITÉ DE L'ASSOCIATION (ORGANE)

Les membres du comité n'ont perçu aucune indemnité en 2021.

ORGANE DE RÉVISION

Comtesas + Gerficom SA
Route des Jeunes 9
1227 Les Acacias

TENUE DE LA COMPTABILITÉ

LO PATRIMONIA S.A
Rue de Saussure 6
1204 Genève

STATUT FISCAL

L'Association est exonérée des impôts sur le bénéfice et le capital pour une durée de 10 ans à compter de l'exercice 2013 selon lettre de l'AFC du 29.11.2013.

PRINCIPES COMPTABLES

GÉNÉRAL

- Les états financiers ont été préparés en accord avec les exigences du Code suisse des Obligations (Art. 957 à 963b CO). Depuis le 1^{er} janvier 2015, les comptes annuels sont établis conformément aux nouvelles dispositions du droit comptable suisse (titre trente-deuxième du Code des obligations). En outre, tous les encours à la date de clôture sont pris en considération.
- Conformément au point 27 de Swiss GAAP RPC 21, l'association renonce à établir un tableau de flux de trésorerie.
- L'exercice comptable commence le 1^{er} janvier et se termine le 31 décembre.

MONNAIE DE RÉFÉRENCE

La comptabilité est tenue en francs suisses.

CONVERSION DES MONNAIES ÉTRANGÈRES

En 2022, aucune écriture n'a été comptabilisée en monnaies étrangères.

	31.12.2022	31.12.2021
	CHF	CHF

1. COMPTES DE RÉGULARISATION ACTIFS

Produits à recevoir	4'650.00	13'033.10
Charges payées d'avance	495.42	200.00
	5'145.42	13'233.10

2. AUTRES DETTES À COURT TERME

Charges sociales	191.80	1'601.30
Prévoyance professionnelle	0.00	12'741.00
Impôt source	11.70	0.00
	203.50	14'342.30

3. COMPTES DE RÉGULARISATION PASSIFS

Don Loterie Romande reçu d'avance	23'000.00	23'000.00
Charges à payer	2'283.45	1'645.00
Produits reçus d'avance	0.00	1'500.00
	25'283.45	26'145.00

	31.12.2022	31.12.2021
	CHF	CHF

4. CAPITAUX PROPRES

Fonds de régulation au 01.01.2022	177'029.10	155'543.10
Attribution	70'000.00	110'000.00
Dissolution 1/3	(82'343.00)	(88'514.00)
	164'686.10	177'029.10

En 2011, l'association a créé un fonds de régulation en vue d'atténuer les conséquences de fluctuations importantes de recettes extraordinaires sur le fonctionnement de l'association.

Tableau de variation du capital

Capital libre	153'413.49	139'208.05
Fonds de régulation	164'686.10	177'029.10
Résultat de l'exercice	13'380.13	14'205.44
Total du capital de l'organisation au 31.12.2022	331'479.72	330'442.59

5. DONATIONS REÇUES

Don des Mairies	16'550.00	19'350.00
Dons personnes morales	206'667.00	211'767.00
Dons personnes physiques	79'892.21	103'573.87
Don Loterie Romande	23'000.00	23'000.00
	326'109.21	357'690.87

6. PRODUITS DE PRESTATIONS

Dons reçus manifestation	38'750.00	0.00
Sponsoring manifestation	24'200.00	0.00
Mandat PILDJ - Grea	25'000.00	25'000.00
LMT CH - Doublement des lignes	15'474.00	15'474.00
LMT CH - Hotline + tests VIH	2'919.60	0.00
Formation externe	6'820.00	11'030.00
	57'066.10	8'400.00

7. FRAIS DE FONCTIONNEMENT

Matériel et mobilier de bureau	9'921.38	5'002.20
Frais de bénévoles et associatifs	5'377.30	6'341.10
Frais d'envoi	1'354.45	914.80
Achat de matériel et catering	7'602.00	8'144.00
	24'255.13	20'402.10

8. FRAIS D'ADMINISTRATION

Frais de téléphone	6'621.74	6'626.54
Assurance	704.80	704.70
	7'326.54	7'331.24

Les frais de téléphone liés aux postes fixes sont pris en charge en totalité par Swisscom. Ils représentent pour 2022 la somme de CHF 4'166.

9. LOYERS ET CHARGES DES LOCAUX

Loyers	31'606.20	31'606.20
Eau-électricité	4'579.85	3'324.10
	36'186.05	34'930.30

ÉTATS FINANCIERS 2022

NOTES ANNEXES RELATIVES AUX COMPTES AU 31 DÉCEMBRE 2022

	31.12.2022 CHF	31.12.2021 CHF
10. FRAIS DE PROMOTION		
Frais de déplacement et représentation	1'476.58	227.50
Frais de graphisme, annonces et impressions	15'842.02	17'971.43
	17'318.60	18'198.93

11. FRAIS DE COLLECTE DE FONDS

Afin de récolter des fonds, le Comité a organisé un spectacle au profit de l'Association qui a eu lieu le 29 septembre 2022. Les frais d'organisation se sont élevés à CHF 19'071.70. Cet événement a permis de récolter la somme de CHF 62'950.- (2021: CHF 0).

• ÉVALUATION DES RISQUES

Une évaluation des risques liés à l'activité de l'Association a été réalisée. Cette dernière a été approuvée par le Comité lors de sa séance du 26 janvier 2023.

• ÉVÉNEMENTS POSTÉRIEURS À LA DATE DU CLÔTURE

Aucun événement majeur n'est survenu après la date de clôture du bilan.

• RÉPARTITION ZEW0



La Main tendue est titulaire du label de qualité Zewo.

Cette certification atteste que votre don arrive au bon endroit et est utilisé de manière fiable.

Charges	31.12.2022 CHF			31.12.2021 CHF		
	Administration	Collecte de fonds	Frais de projets	Administration	Collecte de fonds	Frais de projets
Contributions versées à l'association faitière	10'540	–	10'540	9'791	–	9'791
Dépenses stratégiques	5'754	5'353	63'240	3'476	3'231	38'193
Charges de personnel	44'844	60'052	285'054	47'078	62'771	298'162
Charges matérielles	30'221	–	30'221	27'666	–	27'666
RP / Publicité	–	36'390	–	–	18'199	–
	16%	17%	67%	16%	15%	68%



EN COUVERTURE DE CE RAPPORT ANNUEL

Cette maison au milieu des bois, nous rappelle que La Main Tendue est un espace d'accueil inconditionnel. La pluralité et la déclinaison des couleurs qui composent la maison nous dit l'importance du lien et de la présence.

Rose-Anne Tuduri Vermersch, artiste genevoise d'origine parisienne, s'est inspirée de l'activité de l'association pour réaliser cette œuvre en broderie au point de luneville. Nous la remercions chaleureusement pour son implication dans ce projet.

REMERCIEMENTS

A vous tous qui avez contribué au développement de La Main Tendue en 2022, **un grand merci** pour votre générosité et votre confiance qui nous permettent de poursuivre nos engagements.

UN GRAND MERCI AUX COMMUNES DE:

- Avusy
- Bardonnex
- Carouge
- Cartigny
- Chancy
- Choulex
- Collonge-Bellerive
- Confignon
- Meinier
- Meyrin
- Onex
- Plan-les-Ouates
- Presinge
- Puplinge
- Satigny
- Veyrier
- Versoix
- Thônex
- Troinex

UN GRAND MERCI AUX FONDATIONS, INSTITUTIONS, ENTREPRISES ET FAMILLES:

- Fondation Esse Quam Videri
- Fondation de Bienfaisance du Groupe Pictet
- Fondation André & Cyprien
- Fondation Ernst Göhner
- Fondation Coromandel
- Fondation Alfred et Eugénie Baur
- Fondation Vajra
- Fondation philanthropique de la Famille Firmenich
- Famille de Madame Anne Demierre
- Etat de Genève
- GREA
- Inner Wheel Club de Genève
- Communauté des Sœurs Trinitaires



MERCI
POUR
VOTRE DON!

- LO Patrimonia
- Loterie romande
- L.T. Funds
- Office Fédéral de la Santé Publique
- Service Plus Energies SA
- Swisscom

UN GRAND MERCI AUX ENTREPRISES QUI NOUS ONT SOUTENUES DANS LE CADRE DE NOTRE ÉVÈNEMENT ANNUEL DE LEVÉE DE FONDS:

- Aton Développement SA
- Bory & Cie SA
- Brunschwig & Cie SA
- Cerutti Architecture SA

- Corpus Architectes SA
- Danalbat SA
- De Pury, Pictet, Turrettini et Cie SA
- HKD Géomatique SA
- Induni & Cie SA
- Manor
- Martel
- Maus Frères SA
- Mirabaud & Cie SA
- Moser Vernet & Cie
- Salle Centrale de la Madeleine
- Société Privée de Gérance SA
- Technew SA

**AINSI QU'UN GRAND MERCI
À TOUS LES DONATEURS ANONYMES.**



TÉLÉPHONE
Composer le 143



TCHAT
Aller sur www.geneve.143.ch



AIDE PAR MAIL
Aller sur www.geneve.143.ch



LA MAIN TENDUE GENÈVE
Case Postale 157
1211 Genève 4
Administration: 022 320 50 87
Site internet: www.geneve.143.ch
Email: geneve@143.ch
CCP 12-13454-0
IBAN CH49 0900 0000 1201 3454 0

ASSOCIATION SUISSE DE LA MAIN TENDUE (14 POSTES)

En 2022: 189'586 entretiens téléphoniques / 696 collaborateurs bénévoles / 9'503 contacts par tchat et mail

Aarau • Bâle • Berne • Bienne • Lucerne • Fribourg • Genève • Lausanne • Lugano • Neuchâtel • Saint-Gall • Sion • Winterthur • Zürich



**Votre don en
bonnes mains.**

La Main tendue est titulaire du label de qualité Zewo.
Cette certification atteste que votre don arrive au bon endroit et est utilisé de manière fiable.